

# Dell Inspiron 11

## Kullanıcı El Kitabı

**Bilgisayar modeli: Inspiron 3137/3135/3138**  
**Düzenleme modeli: P19T**  
**Yasal tür: P19T001/P19T002/P19T003**



# Notlar, Dikkat Edilecek Noktalar ve Uyarılar



**NOT:** Bu metinde kullanılan ticari markalar.



**DİKKAT: DİKKAT,** yönergelere uyulmadığında donanımın zarar görebileceğini veya veri kaybı olabileceğini belirtir.



**UYARI: UYARI,** meydana gelebilecek olası maddi hasar, kişisel yaralanma veya ölüm tehlikesi anlamına gelir.

---

© 2013 Dell Inc.

Bu metinde kullanılan ticari markalar: Dell™, DELL logosu ve Inspiron™, Dell Inc. şirketinin ticari markalarıdır; Microsoft® ve Windows®, Microsoft Corporation'un Amerika Birleşik Devletleri ve/veya diğer ülkelerdeki ticari markalarıdır.

# İçerik

<b>Bilgisayarınızın İçinde Çalışmaya Başlamadan Önce</b> . . . . .	<b>7</b>
Başlamadan Önce . . . . .	7
Önerilen Araçlar . . . . .	7
Güvenlik Talimatları . . . . .	8
<b>Bilgisayarın İçinde Çalışmanız Bittikten Sonra</b> . . . . .	<b>9</b>
<b>Alt Kapağı Çıkarma</b> . . . . .	<b>10</b>
Yordam . . . . .	10
<b>Alt Kapağı Takma</b> . . . . .	<b>11</b>
Yordam . . . . .	11
<b>Pili Çıkarma</b> . . . . .	<b>12</b>
Ön koşullar . . . . .	12
Yordam . . . . .	12
<b>Pili Takma</b> . . . . .	<b>13</b>
Yordam . . . . .	13
Son koşullar . . . . .	13
<b>Bellek Modüllerini Çıkarma</b> . . . . .	<b>14</b>
Ön koşullar . . . . .	14
Yordam . . . . .	14
<b>Bellek Modüllerini Yerine Takma</b> . . . . .	<b>16</b>
Yordam . . . . .	16
Son koşullar . . . . .	16
<b>Sabit Sürücüyü Çıkarma</b> . . . . .	<b>17</b>
Ön koşullar . . . . .	17
Yordam . . . . .	18

<b>Sabit Sürücüyü Yerine Takma</b> . . . . .	<b>20</b>
Yordam . . . . .	20
Son koşullar . . . . .	20
<b>Kablosuz Kartı Çıkarma</b> . . . . .	<b>21</b>
Ön koşullar. . . . .	21
Yordam . . . . .	21
<b>Kablosuz Kartı Takma</b> . . . . .	<b>22</b>
Yordam . . . . .	22
Son koşullar . . . . .	22
<b>Hoparlörleri Çıkarma</b> . . . . .	<b>23</b>
Ön koşullar. . . . .	23
Yordam . . . . .	23
<b>Hoparlörleri Yerine Takma</b> . . . . .	<b>24</b>
Yordam . . . . .	24
Son koşullar . . . . .	24
<b>Düğme Pili Çıkarma</b> . . . . .	<b>25</b>
Ön koşullar. . . . .	25
Yordam . . . . .	25
<b>Düğme Pilin Yerine Takılması</b> . . . . .	<b>26</b>
Yordam . . . . .	26
Son koşullar . . . . .	26
<b>G/Ç Kartını Çıkarma</b> . . . . .	<b>27</b>
Ön koşullar. . . . .	27
Yordam . . . . .	27
<b>G/Ç Kartını Yerine Takma</b> . . . . .	<b>28</b>
Yordam . . . . .	28
Son koşullar . . . . .	28
<b>Fanı Çıkarma</b> . . . . .	<b>29</b>
Ön koşullar. . . . .	29
Yordam . . . . .	29

<b>Fanı Takma</b> . . . . .	<b>30</b>
Yordam . . . . .	30
Son koşullar . . . . .	30
<b>Isı Emiciyi Çıkarma</b> . . . . .	<b>31</b>
Ön koşullar. . . . .	31
Yordam . . . . .	31
<b>Isı Emiciyi Takma</b> . . . . .	<b>32</b>
Yordam . . . . .	32
Son koşullar . . . . .	32
<b>Power-Adapter Portunu Çıkarma</b> . . . . .	<b>33</b>
Ön koşullar. . . . .	33
Yordam . . . . .	33
<b>Power-Adapter Portunu Yerine Takma</b> . . . . .	<b>34</b>
Yordam . . . . .	34
Son koşullar . . . . .	34
<b>Sistem Kartını Çıkarma</b> . . . . .	<b>35</b>
Ön koşullar. . . . .	35
Yordam . . . . .	36
<b>Sistem Kartını Yerine Takma</b> . . . . .	<b>39</b>
Yordam . . . . .	39
Son koşullar . . . . .	39
BIOS'a Servis Etiketini Girme. . . . .	39
<b>Ekran Aksamını Çıkarma</b> . . . . .	<b>40</b>
Ön koşullar. . . . .	40
Yordam . . . . .	40
<b>Ekran Aksamını Takma</b> . . . . .	<b>42</b>
Yordam . . . . .	42
Son koşullar . . . . .	42
<b>Avuç İçi Dayanağını Çıkarma</b> . . . . .	<b>43</b>
Ön koşullar. . . . .	43
Yordam . . . . .	44

<b>Avuç İçi Dayanağını Yerine Takma . . . . .</b>	<b>48</b>
Yordam . . . . .	48
Son koşullar . . . . .	48
<b>BIOS'u Sıfırlama. . . . .</b>	<b>49</b>

# Bilgisayarınızın İçinde Çalışmaya Başlamadan Önce

---

## Başlamadan Önce

△ **DİKKAT:** Veri kaybını önlemek için, bilgisayarınızı kapatmadan önce tüm açık dosyaları kaydedip kapatın ve tüm açık programlardan çıkın.

- 1 Tüm açık dosyaları kaydedip kapatın, tüm açık programlardan çıkın ve bilgisayarınızı kapatın.

Tılsımlar yan çubuğunu açmak için imleci ekranın sağ üst veya alt tarafına doğru hareket ettirin ve **Ayarlar** → **Güç** → **Kapat** öğelerini tıklatın.



**NOT:** Farklı bir işletim sistemi kullanıyorsanız, kapatma talimatları için işletim sisteminizin dokümanlarına bakın.

- 2 Bilgisayar kapatıldıktan sonra, elektrik prizinden çekin.
- 3 Bilgisayarınızdaki tüm kabloları (güç ve USB kablosu gibi) çıkarın.
- 4 Ortam kartları da dahil olmak üzere bilgisayarınıza bağlı olan tüm çevre birimleri çıkarın.










## Önerilen Araçlar

Bu belgedeki yordamlar için aşağıdaki araçlar gerekebilir:

- Phillips tornavida
- Torx #5 (T5) tornavida
- Plastik çubuk

# Güvenlik Talimatları

Bilgisayarınızı olası hasarlardan korumak ve kendi kişisel güvenliğinizi sağlamak için aşağıdaki güvenlik ilkelerini kullanın.

-  **UYARI:** Bilgisayarınızın içinde çalışmadan önce, bilgisayarınızla birlikte verilen güvenlik bilgilerini okuyun. Ek güvenlik en iyi uygulama bilgileri için [dell.com/regulatory\\_compliance](http://dell.com/regulatory_compliance) adresindeki Yasal Uygunluk ana sayfasına bakın.
-  **UYARI:** Bilgisayarın kapağını veya panelleri açmadan önce, tüm güç kaynaklarını ayırın. Bilgisayarın içinde çalışmayı tamamladıktan sonra, güç kaynağına bağlamadan önce, tüm kapakları, panelleri ve vidaları yerlerine takın.
-  **DİKKAT:** Sadece eğitimli servis teknisyenleri bilgisayarın kapağını açabilir ve bilgisayarın içindeki bileşenlere erişebilirler. Güvenlik önlemleri, bilgisayarınızın içinde çalışmak ve elektrostatik boşalma karşı korunma hakkında tam bir bilgi edinmek için güvenlik talimatlarına bakın.
-  **DİKKAT:** Bilgisayarınıza zarar gelmesini önlemek için, çalışma düzeyinin düz ve temiz olduğuna emin olun.
-  **DİKKAT:** Bir kabloyu çıkarırken kablonun kendisinden değil, konnektör kısmından veya çekme yerinden tutarak çekin. Bazı kablolarda, kabloyu çıkarmadan önce açmanız gereken kilitleme tırnaklı veya kelebek vidalı konnektörler bulunur. Kabloları çıkarırken, konnektör pimlerine dolaşmalarını önlemek için, bunları düzgün şekilde hizalanmış tutun. Kabloları takarken, bağlantı noktalarının ve konnektörlerin yönlerinin doğru olduğuna ve doğru hizalandıklarına emin olun.
-  **DİKKAT:** Bileşenlere ve kartlara zarar gelmesini önlemek için, bunları kenarlarından tutun ve pimplere ve kontaklara dokunmaktan kaçının.
-  **DİKKAT:** Bilgisayarınızın içindeki herhangi bir şeye dokunmadan önce, bilgisayarınızın arkasındaki metal kısım gibi boyanmamış bir metal yüzeye dokunarak kendinizi topraklayın. Çalışırken, iç bileşenlere zarar verebilecek statik elektriği boşaltmak için, boyanmamış metal yüzeye belirli aralıklarla dokununuz.
-  **DİKKAT:** Takılı kartı ortam kartı okuyucudan basarak çıkarın.
-  **DİKKAT:** Ağ kablosunu çıkarmak için, önce kabloyu bilgisayarınızdan ve ardından ağ aygıtından çıkarın.



# Bilgisayarın İinde alıřmanız Bittikten Sonra

---



**DİKKAT:** Serbest kalmıř veya gevřemiř vidaları bilgisayarınızın iinde bırakmak bilgisayarınıza ciddi zarar verebilir.

- 1 Tm vidaları yerlerine takın ve bilgisayarınızın iine kamıř vida kalmadıđından emin olun.
- 2 Bilgisayarınızda alıřmadan nce, tm kabloları, evre birimleri ve ıkardıđınız paraları yerlerine takın.
- 3 Bilgisayarınızı elektrik prizine takın.
- 4 Bilgisayarınızı aın.

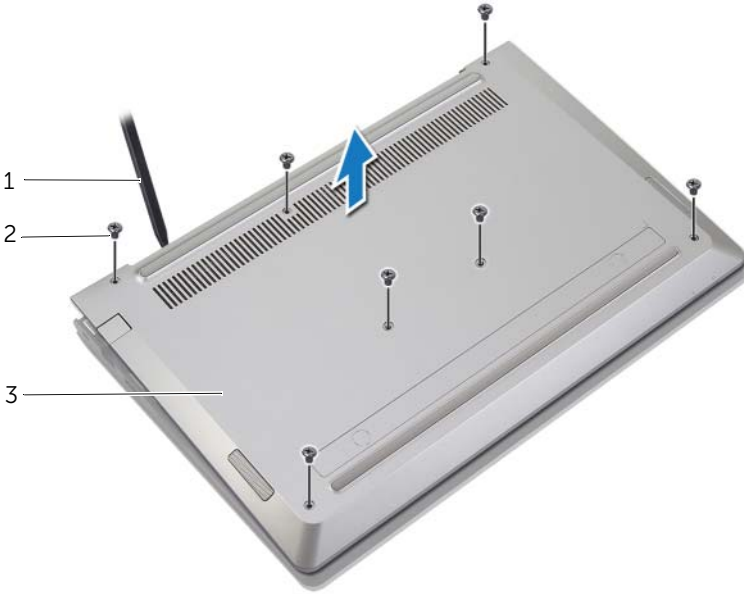
# Alt Kapağı Çıkarma



**UYARI:** Bilgisayarınızın içinde çalışmadan önce, bilgisayarınızla birlikte gönderilen emniyet bilgilerini okuyun ve "Bilgisayarınızın İçinde Çalışmaya Başlamadan Önce", sayfa 7 içerisinde belirtilen adımları izleyin. Bilgisayarınızın içinde çalıştıktan sonra, "Bilgisayarın İçinde Çalışmanız Bittikten Sonra", sayfa 9 bölümündeki talimatları izleyin. Ek güvenlik en iyi uygulama bilgileri için [dell.com/regulatory\\_compliance](http://dell.com/regulatory_compliance) adresindeki Yasal Uygunluk ana sayfasına bakın.

## Yordam

- 1 Ekranı kapatın ve bilgisayarı ters çevirin.
- 2 Alt kapağı avuçiçi dayanağı aksamına sabitleyen vidaları çıkarın.
- 3 Plastik bir çubuk kullanarak, alt kapağı avuç içi dayanağı aksamından kaldırın.



1 plastik çubuk

2 vidalar (7)

3 alt kapak

# Alt Kapađı Takma

---



**UYARI:** Bilgisayarınızın içinde alıřmadan nce, bilgisayarınızla birlikte gnderilen emniyet bilgilerini okuyun ve "Bilgisayarınızın İinde alıřmaya Bařlamadan nce", sayfa 7 ierisinde belirtilen adımları izleyin. Bilgisayarınızın iinde alıřtıktan sonra, "Bilgisayarın İinde alıřmanız Bittikten Sonra", sayfa 9 blmndeki talimatları izleyin. Ek gvenlik en iyi uygulama bilgileri iin [dell.com/regulatory\\_compliance](http://dell.com/regulatory_compliance) adresindeki Yasal Uygunluk ana sayfasına bakın.

## Yordam

- 1 Alt kapađı avu ii dayanađı aksamının zerine yerleřtirin ve alt kapađı yerine bastırın.
- 2 Alt kapađı avu ii dayanađına sabitleyen vidaları yerine takın.

# Pili Çıkarma



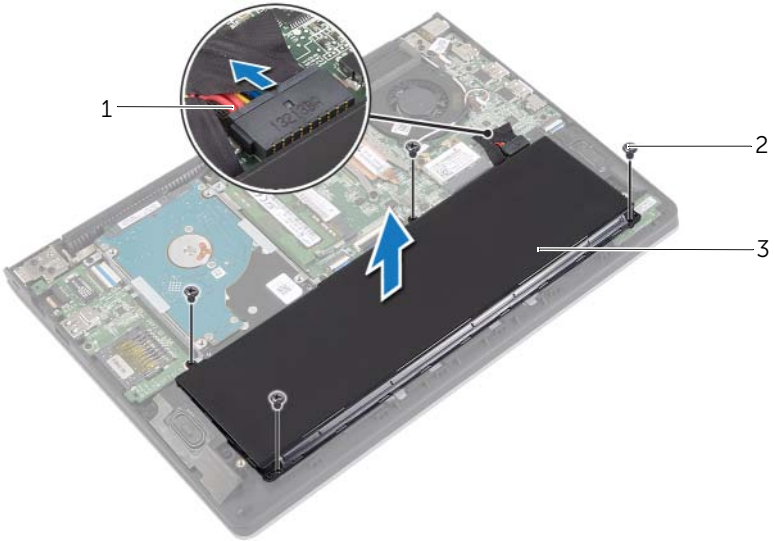
**UYARI:** Bilgisayarınızın içinde çalışmadan önce, bilgisayarınızla birlikte gönderilen emniyet bilgilerini okuyun ve "Bilgisayarınızın İçinde Çalışmaya Başlamadan Önce", sayfa 7 içerisinde belirtilen adımları izleyin. Bilgisayarınızın içinde çalıştıktan sonra, "Bilgisayarın İçinde Çalışmanız Bittikten Sonra", sayfa 9 bölümündeki talimatları izleyin. Ek güvenlik en iyi uygulama bilgileri için [dell.com/regulatory\\_compliance](http://dell.com/regulatory_compliance) adresindeki Yasal Uygunluk ana sayfasına bakın.

## Ön koşullar

Alt kapağı çıkarın. Bkz. "Alt Kapağı Çıkarma", sayfa 10.

## Yordam

- 1 Sistem kartından pil kablosunu çıkarın.
- 2 Pili avuç içi dayanağına sabitleyen vidaları çıkarın.
- 3 Pili kablosuyla birlikte avuç içi dayanağı aksamından dışarı doğru kaldırın.



1 pil kablosu

2 vidalar (4)

3 pil

- 4 Bilgisayarı ters çevirin, ekranı açın ve sistem kartını topraklamak için güç düğmesine yaklaşık beş saniye basılı tutun.

# Pili Takma

---



**UYARI:** Bilgisayarınızın içinde çalışmadan önce, bilgisayarınızla birlikte gönderilen emniyet bilgilerini okuyun ve "Bilgisayarınızın İçinde Çalışmaya Başlamadan Önce", sayfa 7 içerisinde belirtilen adımları izleyin. Bilgisayarınızın içinde çalıştıktan sonra, "Bilgisayarın İçinde Çalışmanız Bittikten Sonra", sayfa 9 bölümündeki talimatları izleyin. Ek güvenlik en iyi uygulama bilgileri için [dell.com/regulatory\\_compliance](https://dell.com/regulatory_compliance) adresindeki Yasal Uygunluk ana sayfasına bakın.

## Yordam

- 1 Pilin üzerindeki vida deliklerini avuç içi dayanağı aksamının üzerindeki vida delikleriyle hizalayın ve pili avuç içi dayanağı aksamına yerleştirin.
- 2 Pili avuç içi dayanağına sabitleyen vidaları takın.
- 3 Pil kablosunu sistem kartına bağlayın.

## Son koşullar

Alt kapağı takın. Bkz. "Alt Kapağı Takma", sayfa 11.

# Bellek Modüllerini Çıkarma



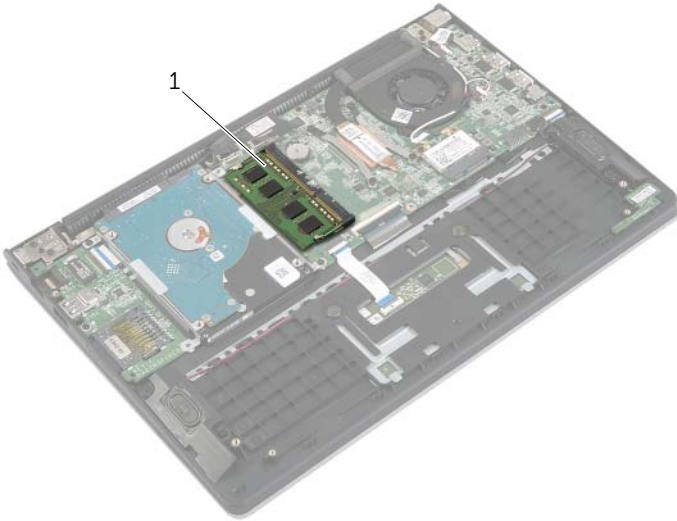
**UYARI:** Bilgisayarınızın içinde çalışmadan önce, bilgisayarınızla birlikte gönderilen emniyet bilgilerini okuyun ve "Bilgisayarınızın İçinde Çalışmaya Başlamadan Önce", sayfa 7 içerisinde belirtilen adımları izleyin. Bilgisayarınızın içinde çalıştıktan sonra, "Bilgisayarın İçinde Çalışmanız Bittikten Sonra", sayfa 9 bölümündeki talimatları izleyin. Ek güvenlik en iyi uygulama bilgileri için [dell.com/regulatory\\_compliance](http://dell.com/regulatory_compliance) adresindeki Yasal Uygunluk ana sayfasına bakın.

## Ön koşullar

- 1 Alt kapağı çıkarın. Bkz. "Alt Kapağı Çıkarma", sayfa 10.
- 2 Pili çıkarın. Bkz. "Pili Çıkarma", sayfa 12.

## Yordam

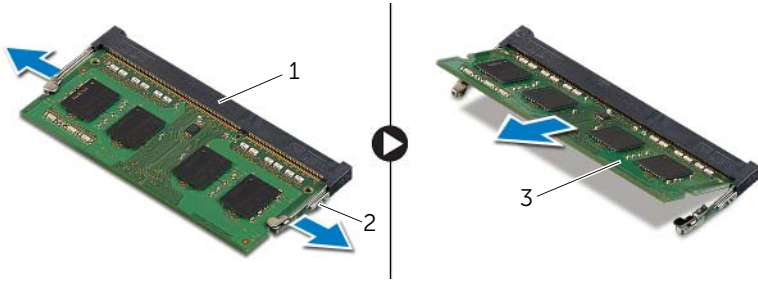
- 1 Parmak uçlarınızı kullanarak bellek modülü konektörünün her iki ucundaki emniyet klipslerini çikana kadar dikkatlice ayırın.
- 2 Bellek modülünü bellek modülü konektöründen çıkarın.



---

1 bellek modülü

---



---

1 bellek modülü konektörü

2 sabitleme klipsleri (2)

---

3 bellek modülü

---

# Bellek Modüllerini Yerine Takma

---



**UYARI:** Bilgisayarınızın içinde çalışmadan önce, bilgisayarınızla birlikte gönderilen emniyet bilgilerini okuyun ve "Bilgisayarınızın İçinde Çalışmaya Başlamadan Önce", sayfa 7 içerisinde belirtilen adımları izleyin. Bilgisayarınızın içinde çalıştıktan sonra, "Bilgisayarın İçinde Çalışmanız Bittikten Sonra", sayfa 9 bölümündeki talimatları izleyin. Ek güvenlik en iyi uygulama bilgileri için [dell.com/regulatory\\_compliance](https://www.dell.com/regulatory_compliance) adresindeki Yasal Uygunluk ana sayfasına bakın.

## Yordam

- 1 Bellek modülün üstündeki çentiği, bellek modülü konektöründeki tırnakla hizalayın.
- 2 Bellek modülünü açılı bir şekilde konektöre kaydırın ve yerine oturana kadar bellek modülünü aşağıya doğru bastırın.



**NOT:** Tık sesi duymazsanız, Mini Kartı çıkarıp yeniden takın.

## Son koşullar

- 1 Pili yerleştirin. Bkz. "Pili Takma", sayfa 13.
- 2 Alt kapağı takın. Bkz. "Alt Kapağı Takma", sayfa 11.



# Sabit Sürücüyü Çıkarma

---



**UYARI:** Bilgisayarınızın içinde çalışmadan önce, bilgisayarınızla birlikte gönderilen emniyet bilgilerini okuyun ve "Bilgisayarınızın İçinde Çalışmaya Başlamadan Önce", sayfa 7 içerisinde belirtilen adımları izleyin. Bilgisayarınızın içinde çalıştıktan sonra, "Bilgisayarın İçinde Çalışmanız Bittikten Sonra", sayfa 9 bölümündeki talimatları izleyin. Ek güvenlik en iyi uygulama bilgileri için [dell.com/regulatory\\_compliance](http://dell.com/regulatory_compliance) adresindeki Yasal Uygunluk ana sayfasına bakın.



**DİKKAT:** Veri kaybını önlemek için, sabit sürücüyü bilgisayar açıkken veya Uyku modundayken çıkarmayın.



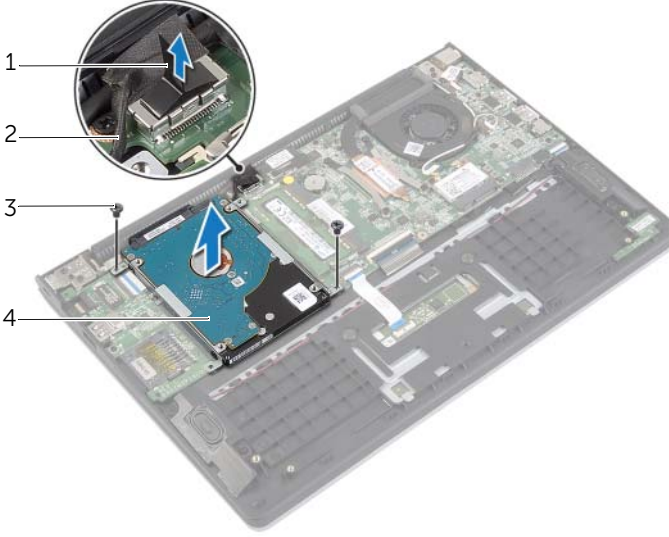
**DİKKAT:** Sabit sürücüler aşırı derecede naziktir. Sabit sürücüyü çok dikkatli tutun.

## Ön koşullar

- 1 Alt kapağı çıkarın. Bkz. "Alt Kapağı Çıkarma", sayfa 10.
- 2 Pili çıkarın. Bkz. "Pili Çıkarma", sayfa 12.

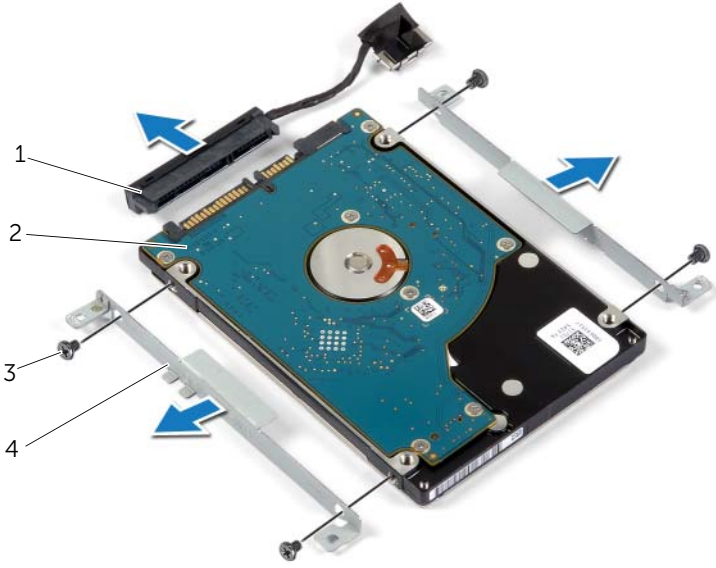
## Yordam

- 1 Sabit sürücü aksamını avuç içi dayanağı aksamına sabitleyen vidaları çıkarın.
- 2 Çekme tırnağını kullanarak sabit sürücü kablosunu sistem kartından çıkarın.
- 3 Sabit sürücü aksamını kablosuyla birlikte kaldırarak avuç içi dayanağı aksamından ayırın.



1	çekme tırnağı	2	sabit sürücü kablosu
3	vidalar (2)	4	sabit sürücü aksamı

- 4 Aracı sabit sürücüden ayırın.
- 5 Sabit sürücü dirseklerini sabit sürücüye sabitleyen vidaları çıkarın.



1	aracı	2	sabit sürücü
3	vidalar (4)	4	sabit sürücü dirsekleri (2)

# Sabit Sürücüyü Yerine Takma



**UYARI:** Bilgisayarınızın içinde çalışmadan önce, bilgisayarınızla birlikte gönderilen emniyet bilgilerini okuyun ve "Bilgisayarınızın İçinde Çalışmaya Başlamadan Önce", sayfa 7 içerisinde belirtilen adımları izleyin. Bilgisayarınızın içinde çalıştıktan sonra, "Bilgisayarın İçinde Çalışmanız Bittikten Sonra", sayfa 9 bölümündeki talimatları izleyin. Ek güvenlik en iyi uygulama bilgileri için [dell.com/regulatory\\_compliance](http://dell.com/regulatory_compliance) adresindeki Yasal Uygunluk ana sayfasına bakın.



**DİKKAT:** Veri kaybını önlemek için, sabit sürücüyü bilgisayar açıkken veya Uyku modundayken çıkarmayın.



**DİKKAT:** Sabit sürücüler aşırı derecede naziktir. Sabit sürücüyü çok dikkatli tutun.

## Yordam

- 1 Sabit sürücü üzerindeki vida deliklerini sabit sürücü dirseği üzerindeki deliklerle hizalayın.
- 2 Sabit sürücü dirseklerini sabit sürücüye sabitleyen vidaları yerine takın.
- 3 Aracıyı sabit sürücüye takın.
- 4 Sabit sürücü aksamındaki vida deliklerini avuç içi dayanağı aksamındaki vida delikleriyle hizalayın.
- 5 Sabit sürücü aksamını avuç içi dayanağı aksamına sabitleyen vidaları yerine takın.
- 6 Sabit sürücü kablosunu sistem kartına takın.

## Son koşullar

- 1 Pili yerleştirin. Bkz. "Pili Takma", sayfa 13.
- 2 Alt kapağı takın. Bkz. "Alt Kapağı Takma", sayfa 11.

# Kablosuz Kartı Çıkarma



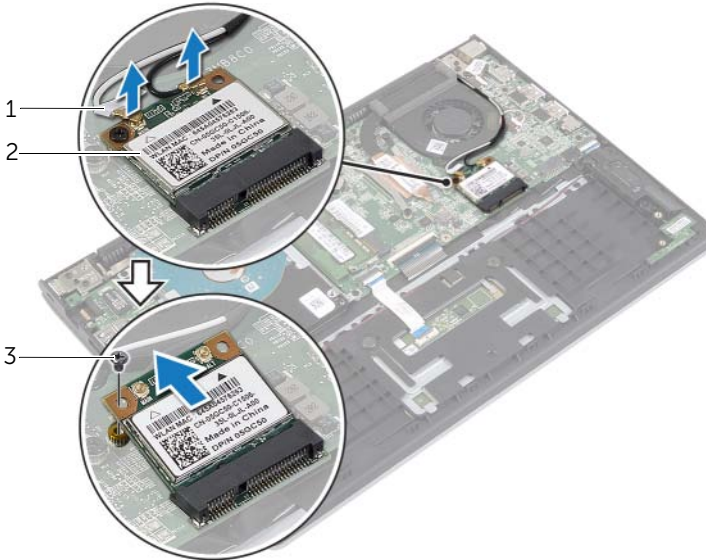
**UYARI:** Bilgisayarınızın içinde çalışmadan önce, bilgisayarınızla birlikte gönderilen emniyet bilgilerini okuyun ve "Bilgisayarınızın İçinde Çalışmaya Başlamadan Önce", sayfa 7 içerisinde belirtilen adımları izleyin. Bilgisayarınızın içinde çalıştıktan sonra, "Bilgisayarın İçinde Çalışmanız Bittikten Sonra", sayfa 9 bölümündeki talimatları izleyin. Ek güvenlik en iyi uygulama bilgileri için [dell.com/regulatory\\_compliance](http://dell.com/regulatory_compliance) adresindeki Yasal Uygunluk ana sayfasına bakın.

## Ön koşullar

- 1 Alt kapağı çıkarın. Bkz. "Alt Kapağı Çıkarma", sayfa 10.
- 2 Pili çıkarın. Bkz. "Pili Çıkarma", sayfa 12.

## Yordam

- 1 Anten kablolarını kablosuz karttan ayırın.
- 2 Kablosuz kartı sistem kartına sabitleyen vidayı sökün.
- 3 Kablosuz kartı kablosuz kart konnektöründen kaydırarak çıkarın.



1 anten kabloları (2)

2 vida

3 kablosuz kart

# Kablosuz Kartı Takma



**UYARI:** Bilgisayarınızın içinde çalışmadan önce, bilgisayarınızla birlikte gönderilen emniyet bilgilerini okuyun ve "Bilgisayarınızın İçinde Çalışmaya Başlamadan Önce", sayfa 7 içerisinde belirtilen adımları izleyin. Bilgisayarınızın içinde çalıştıktan sonra, "Bilgisayarın İçinde Çalışmanız Bittikten Sonra", sayfa 9 bölümündeki talimatları izleyin. Ek güvenlik en iyi uygulama bilgileri için [dell.com/regulatory\\_compliance](http://dell.com/regulatory_compliance) adresindeki Yasal Uygunluk ana sayfasına bakın.

## Yordam



**DİKKAT:** Kablosuz bağlantı kartının hasar görmesini önlemek için altına herhangi bir kablo yerleştirmeyin.

1 Kablosuz bağlantı kartını kablosuz bağlantı kartı konektörüne takıp, kablosuz bağlantı kartını sistem kartına bağlayan vidayı yerine takın.

2 Anten kablolarını kablosuz karta bağlayın.

Aşağıdaki tablo, bilgisayarınızın desteklediği kablosuz bağlantı kartı için anten kablosu renk şemasını içerir.

Kablosuz karttaki konektörler	Anten kablosu konektörü
Ana (beyaz üçgen)	beyaz
Yardımcı (siyah üçgen)	siyah

## Son koşullar

- 1 Pili yerleştirin. Bkz. "Pili Takma", sayfa 13.
- 2 Alt kapağı takın. Bkz. "Alt Kapağı Takma", sayfa 11.

# Hoparlörleri Çıkarma



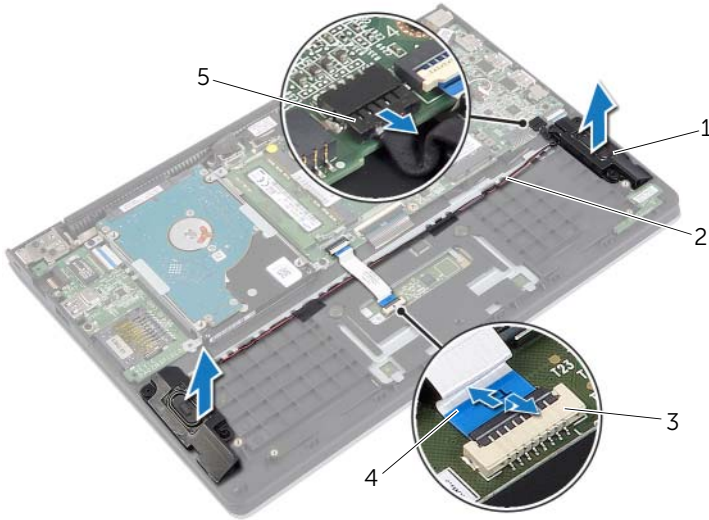
**UYARI:** Bilgisayarınızın içinde çalışmadan önce, bilgisayarınızla birlikte gönderilen emniyet bilgilerini okuyun ve "Bilgisayarınızın İçinde Çalışmaya Başlamadan Önce", sayfa 7 içerisinde belirtilen adımları izleyin. Bilgisayarınızın içinde çalıştıktan sonra, "Bilgisayarın İçinde Çalışmanız Bittikten Sonra", sayfa 9 bölümündeki talimatları izleyin. Ek güvenlik en iyi uygulama bilgileri için [dell.com/regulatory\\_compliance](http://dell.com/regulatory_compliance) adresindeki Yasal Uygunluk ana sayfasına bakın.

## Ön koşullar

- 1 Alt kapağı çıkarın. Bkz. "Alt Kapağı Çıkarma", sayfa 10.
- 2 Pili çıkarın. Bkz. "Pili Çıkarma", sayfa 12.

## Yordam

- 1 Mandalı kaldırın ve dokunmatik yüzey kablosunu dokunmatik yüzeyden çıkarın.
- 2 Dokunmatik yüzey kablosunu avuç içi dayanağı aksamından dikkatli bir şekilde çıkarın.
- 3 Hoparlörleri kaldırın ve hoparlör kablolarını, avuç içi dayanağı aksamındaki yönlendirme kılavuzlarından çıkarın.
- 4 Sistem kartından hoparlör kablosunu çıkarın.



1	hoparlörler (2)	2	yönlendirme kılavuzları
3	mandal	4	dokunmatik yüzey kablosu
5	hoparlör kablosu		

# Hoparlörleri Yerine Takma

---



**UYARI:** Bilgisayarınızın içinde çalışmadan önce, bilgisayarınızla birlikte gönderilen emniyet bilgilerini okuyun ve "Bilgisayarınızın İçinde Çalışmaya Başlamadan Önce", sayfa 7 içerisinde belirtilen adımları izleyin. Bilgisayarınızın içinde çalıştıktan sonra, "Bilgisayarın İçinde Çalışmanız Bittikten Sonra", sayfa 9 bölümündeki talimatları izleyin. Ek güvenlik en iyi uygulama bilgileri için [dell.com/regulatory\\_compliance](https://www.dell.com/regulatory_compliance) adresindeki Yasal Uygunluk ana sayfasına bakın.

## Yordam

- 1 Hizalama direklerini kullanarak hoparlörleri avuç içi dayanağı aksamının üzerine yerleştirin.
- 2 Hoparlör kablosunu sistem kartına takın.
- 3 Hoparlör kablosunu avuç içi dayanağı aksamındaki yönlendirme kılavuzlarından geçirin.
- 4 Dokunmatik yüzey kablosunu dokunmatik yüzey kablosu konektörüne kaydırın ve kabloyu sabitlemek için mandala bastırın.

## Son koşullar

- 1 Pili yerleştirin. Bkz. "Pili Takma", sayfa 13.
- 2 Alt kapağı takın. Bkz. "Alt Kapağı Takma", sayfa 11.



# Düğme Pili Çıkarma

**⚠ UYARI:** Bilgisayarınızın içinde çalışmadan önce, bilgisayarınızla birlikte gönderilen emniyet bilgilerini okuyun ve "Bilgisayarınızın İçinde Çalışmaya Başlamadan Önce", sayfa 7 içerisinde belirtilen adımları izleyin. Bilgisayarınızın içinde çalıştıktan sonra, "Bilgisayarın İçinde Çalışmanız Bittikten Sonra", sayfa 9 bölümündeki talimatları izleyin. Ek güvenlik en iyi uygulama bilgileri için [dell.com/regulatory\\_compliance](http://dell.com/regulatory_compliance) adresindeki Yasal Uygunluk ana sayfasına bakın.

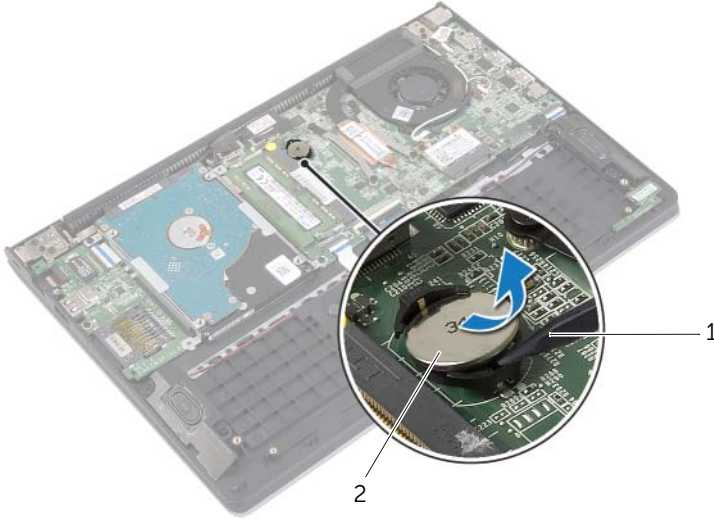
**⚠ DİKKAT:** Düğme pilin çıkarılması, BIOS ayarlarını varsayılan sınırlara sıfırlar. Düğme pili çıkarmadan önce, BIOS ayarlarını not etmeniz önerilir.

## Ön koşullar

- 1 Alt kapağı çıkarın. Bkz. "Alt Kapağı Çıkarma", sayfa 10.
- 2 Pili çıkarın. Bkz. "Pili Çıkarma", sayfa 12.

## Yordam

Plastik bir çizici kullanarak, düğme pili yavaşça sistem kartının üzerindeki pil socketinden çıkarın.



1 plastik çubuk

2 düğme pil

# Düğme Pilin Yerine Takılması

---



**UYARI:** Bilgisayarınızın içinde çalışmadan önce, bilgisayarınızla birlikte gönderilen emniyet bilgilerini okuyun ve "Bilgisayarınızın İçinde Çalışmaya Başlamadan Önce", sayfa 7 içerisinde belirtilen adımları izleyin. Bilgisayarınızın içinde çalıştıktan sonra, "Bilgisayarın İçinde Çalışmanız Bittikten Sonra", sayfa 9 bölümündeki talimatları izleyin. Ek güvenlik en iyi uygulama bilgileri için [dell.com/regulatory\\_compliance](http://dell.com/regulatory_compliance) adresindeki Yasal Uygunluk ana sayfasına bakın.



**UYARI:** Yanlış takılırsa, pil patlayabilir. Pili yalnızca aynı veya eşdeğer bir pille değiştirin. Kullanılmış pilleri üreticinin yönergelerine uygun olarak atın.

## Yordam

Düğme pili pozitif yönü yukarı bakacak şekilde sistem kartındaki pil yuvasına oturtun.

## Son koşullar

- 1 Pili yerleştirin. Bkz. "Pili Takma", sayfa 13.
- 2 Alt kapağı takın. Bkz. "Alt Kapağı Takma", sayfa 11.

# G/Ç Kartını Çıkarma



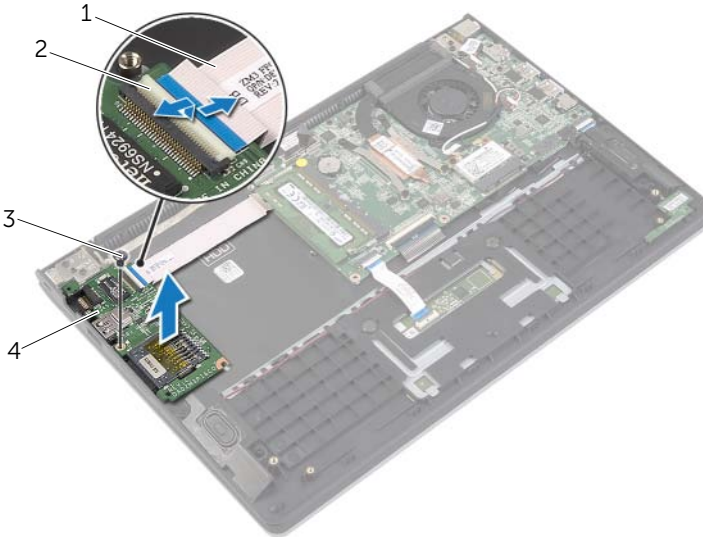
**UYARI:** Bilgisayarınızın içinde çalışmadan önce, bilgisayarınızla birlikte gönderilen emniyet bilgilerini okuyun ve "Bilgisayarınızın İçinde Çalışmaya Başlamadan Önce", sayfa 7 içerisinde belirtilen adımları izleyin. Bilgisayarınızın içinde çalıştıktan sonra, "Bilgisayarın İçinde Çalışmanız Bittikten Sonra", sayfa 9 bölümündeki talimatları izleyin. Ek güvenlik en iyi uygulama bilgileri için [dell.com/regulatory\\_compliance](http://dell.com/regulatory_compliance) adresindeki Yasal Uygunluk ana sayfasına bakın.

## Ön koşullar

- 1 Alt kapağı çıkarın. Bkz. "Alt Kapağı Çıkarma", sayfa 10.
- 2 Pili çıkarın. Bkz. "Pili Çıkarma", sayfa 12.
- 3 Sabit sürücüyü çıkarın. Bkz. "Sabit Sürücüyü Çıkarma", sayfa 17.

## Yordam

- 1 Mandalı kaldırın ve I/O kartı kablosunu I/O kartından ayırın.
- 2 I/O kartını avuç içi dayanağı aksamına sabitleyen vidayı çıkarın.
- 3 G/Ç kartını avuç içi dayanağı aksamından kaldırarak çıkarın.



1	G/Ç kartı kablosu	2	mandal
3	vida	4	G/Ç Kartı

# G/Ç Kartını Yerine Takma

---



**UYARI:** Bilgisayarınızın içinde çalışmadan önce, bilgisayarınızla birlikte gönderilen emniyet bilgilerini okuyun ve "Bilgisayarınızın İçinde Çalışmaya Başlamadan Önce", sayfa 7 içerisinde belirtilen adımları izleyin. Bilgisayarınızın içinde çalıştıktan sonra, "Bilgisayarın İçinde Çalışmanız Bittikten Sonra", sayfa 9 bölümündeki talimatları izleyin. Ek güvenlik en iyi uygulama bilgileri için [dell.com/regulatory\\_compliance](https://dell.com/regulatory_compliance) adresindeki Yasal Uygunluk ana sayfasına bakın.

## Yordam

- 1 Hizalama direklerini kullanarak I/O kartını avuç içi dayanağı aksamının üzerine yerleştirin.
- 2 I/O kartı kablosunu I/O kartı konektörüne kaydırın ve kabloyu sabitlemek için konektör mandalına bastırın.

## Son koşullar

- 1 Sabit diski yerine takın. Bkz. "Sabit Sürücüyü Yerine Takma", sayfa 20.
- 2 Pili yerleştirin. Bkz. "Pili Takma", sayfa 13.
- 3 Alt kapağı takın. Bkz. "Alt Kapağı Takma", sayfa 11.

# Fanı Çıkarma



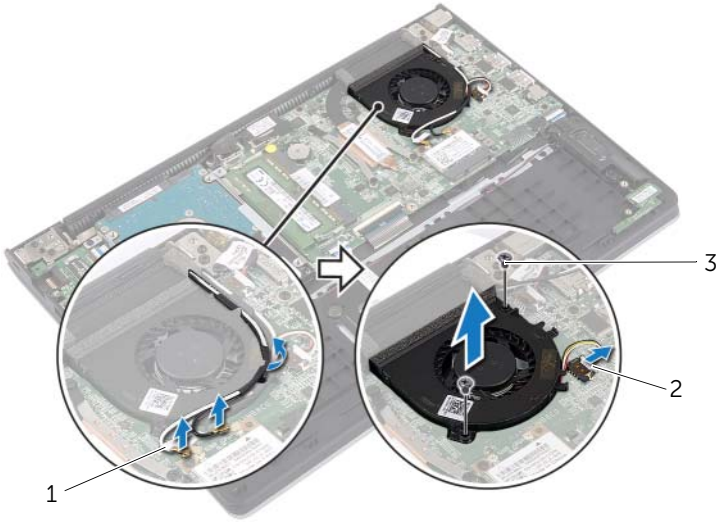
**UYARI:** Bilgisayarınızın içinde çalışmadan önce, bilgisayarınızla birlikte gönderilen emniyet bilgilerini okuyun ve "Bilgisayarınızın İçinde Çalışmaya Başlamadan Önce", sayfa 7 içerisinde belirtilen adımları izleyin. Bilgisayarınızın içinde çalıştıktan sonra, "Bilgisayarın İçinde Çalışmanız Bittikten Sonra", sayfa 9 bölümündeki talimatları izleyin. Ek güvenlik en iyi uygulama bilgileri için [dell.com/regulatory\\_compliance](http://dell.com/regulatory_compliance) adresindeki Yasal Uygunluk ana sayfasına bakın.

## Ön koşullar

- 1 Alt kapağı çıkarın. Bkz. "Alt Kapağı Çıkarma", sayfa 10.
- 2 Pili çıkarın. Bkz. "Pili Çıkarma", sayfa 12.

## Yordam

- 1 Anten kablolarını kablosuz karttan ayırın.
- 2 Anten kablolarını fanın üzerindeki yönlendirme kılavuzlarından çıkarın.
- 3 Sistem kartından fan kablosunu çıkarın.
- 4 Fanı bilgisayar tabanına sabitleyen vidaları çıkarın.
- 5 Fanı avuç içi dayanağı aksamından kaldırarak çıkarın.



1 anten kabloları (2)

2 fan kablosu

3 vidalar (2)

# Fanı Takma

---



**UYARI:** Bilgisayarınızın içinde çalışmadan önce, bilgisayarınızla birlikte gönderilen emniyet bilgilerini okuyun ve "Bilgisayarınızın İçinde Çalışmaya Başlamadan Önce", sayfa 7 içerisinde belirtilen adımları izleyin. Bilgisayarınızın içinde çalıştıktan sonra, "Bilgisayarın İçinde Çalışmanız Bittikten Sonra", sayfa 9 bölümündeki talimatları izleyin. Ek güvenlik en iyi uygulama bilgileri için [dell.com/regulatory\\_compliance](https://www.dell.com/regulatory_compliance) adresindeki Yasal Uygunluk ana sayfasına bakın.

## Yordam

- 1 Fan üzerindeki vida deliklerini sistem kartı üzerindeki vida delikleriyle hizalayın.
- 2 Fanı bilgisayar tabanına sabitleyen vidaları takın.
- 3 Fan kablosunu sistem kartına takın.
- 4 Anten kablolarını fanadaki yönlendirme kılavuzlarını kullanarak yönlendirin.
- 5 Anten kablolarını kablosuz karta bağlayın.

## Son koşullar

- 1 Pili yerleştirin. Bkz. "Pili Takma", sayfa 13.
- 2 Alt kapağı takın. Bkz. "Alt Kapağı Takma", sayfa 11.

# Isı Emiciyi Çıkarma



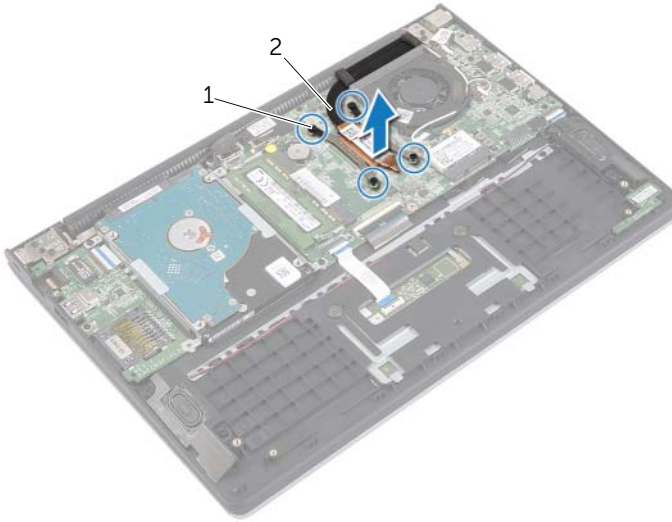
**UYARI:** Bilgisayarınızın içinde çalışmadan önce, bilgisayarınızla birlikte gönderilen emniyet bilgilerini okuyun ve "Bilgisayarınızın İçinde Çalışmaya Başlamadan Önce", sayfa 7 içerisinde belirtilen adımları izleyin. Bilgisayarınızın içinde çalıştıktan sonra, "Bilgisayarın İçinde Çalışmanız Bittikten Sonra", sayfa 9 bölümündeki talimatları izleyin. Ek güvenlik en iyi uygulama bilgileri için [dell.com/regulatory\\_compliance](http://dell.com/regulatory_compliance) adresindeki Yasal Uygunluk ana sayfasına bakın.

## Ön koşullar

- 1 Alt kapağı çıkarın. Bkz. "Alt Kapağı Çıkarma", sayfa 10.
- 2 Pili çıkarın. Bkz. "Pili Çıkarma", sayfa 12.

## Yordam

- 1 Isı emiciyi sistem kartına bağlayan dört tutucu vidayı gevşetin.
- 2 Isı emiciyi kaldırarak sistem kartından çıkarın.



1 tutucu vidalar (4)

2 ısı emici

# Isı Emiciyi Takma

---



**UYARI:** Bilgisayarınızın içinde çalışmadan önce, bilgisayarınızla birlikte gönderilen emniyet bilgilerini okuyun ve "Bilgisayarınızın İçinde Çalışmaya Başlamadan Önce", sayfa 7 içerisinde belirtilen adımları izleyin. Bilgisayarınızın içinde çalıştıktan sonra, "Bilgisayarın İçinde Çalışmanız Bittikten Sonra", sayfa 9 bölümündeki talimatları izleyin. Ek güvenlik en iyi uygulama bilgileri için [dell.com/regulatory\\_compliance](http://dell.com/regulatory_compliance) adresindeki Yasal Uygunluk ana sayfasına bakın.

## Yordam



**NOT:** Orijinal sistem kartı ve ısı emicisi birlikte takılıyorsa, orijinal termal gres yeniden kullanılabilir. Sistem kartı veya ısı emicisinden biri değiştiriliyorsa, ısı iletkenliğini sağlamak için sette bulunan sıcaklık pedini kullanın.

- 1 Isı emicisi üzerindeki vidaları sistem kartındaki vida delikleriyle hizalayın.
- 2 Isı emiciyi sistem kartına sabitleyen tutucu vidaları sıkın.

## Son koşullar

- 1 Pili yerleştirin. Bkz. "Pili Takma", sayfa 13.
- 2 Alt kapağı takın. Bkz. "Alt Kapağı Takma", sayfa 11.



# Power-Adapter Portunu Çıkarma



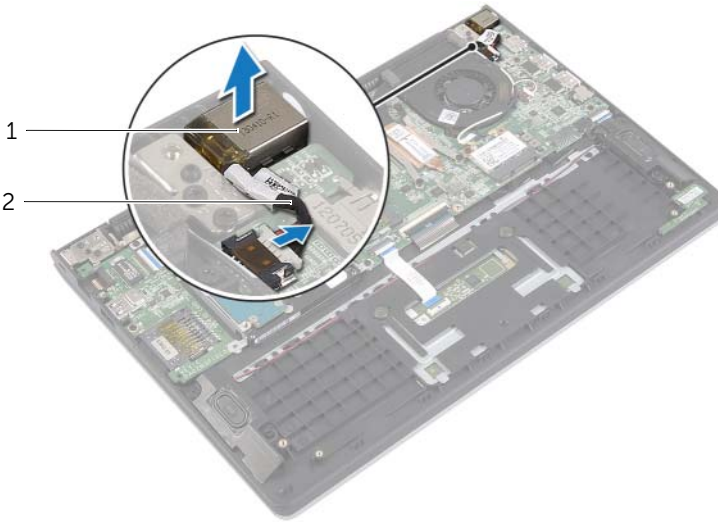
**UYARI:** Bilgisayarınızın içinde çalışmadan önce, bilgisayarınızla birlikte gönderilen emniyet bilgilerini okuyun ve "Bilgisayarınızın İçinde Çalışmaya Başlamadan Önce", sayfa 7 içerisinde belirtilen adımları izleyin. Bilgisayarınızın içinde çalıştıktan sonra, "Bilgisayarın İçinde Çalışmanız Bittikten Sonra", sayfa 9 bölümündeki talimatları izleyin. Ek güvenlik en iyi uygulama bilgileri için [dell.com/regulatory\\_compliance](http://dell.com/regulatory_compliance) adresindeki Yasal Uygunluk ana sayfasına bakın.

## Ön koşullar

- 1 Alt kapağı çıkarın. Bkz. "Alt Kapağı Çıkarma", sayfa 10.
- 2 Pili çıkarın. Bkz. "Pili Çıkarma", sayfa 12.

## Yordam

- 1 Güç adaptörü bağlantı noktası kablosunu sistem kartından çıkarın.
- 2 Güç adaptörü bağlantı noktasını avuç içi dayanağı aksamından kaldırın.



1 güç adaptörü bağlantı noktası

2 güç adaptörü bağlantı noktası kablosu

# Power-Adapter Portunu Yerine Takma

---



**UYARI:** Bilgisayarınızın içinde çalışmadan önce, bilgisayarınızla birlikte gönderilen emniyet bilgilerini okuyun ve "Bilgisayarınızın İçinde Çalışmaya Başlamadan Önce", sayfa 7 içerisinde belirtilen adımları izleyin. Bilgisayarınızın içinde çalıştıktan sonra, "Bilgisayarın İçinde Çalışmanız Bittikten Sonra", sayfa 9 bölümündeki talimatları izleyin. Ek güvenlik en iyi uygulama bilgileri için [dell.com/regulatory\\_compliance](http://dell.com/regulatory_compliance) adresindeki Yasal Uygunluk ana sayfasına bakın.

## Yordam

- 1 Güç adaptörü bağlantı noktasını avuç içi dayanağı aksamındaki yuvaya yerleştirin.
- 2 Güç adaptörü bağlantı noktası kablosunu sistem kartına takın.

## Son koşullar

- 1 Pili yerleştirin. Bkz. "Pili Takma", sayfa 13.
- 2 Alt kapağı takın. Bkz. "Alt Kapağı Takma", sayfa 11.

# Sistem Kartını Çıkarma

---



**UYARI:** Bilgisayarınızın içinde çalışmadan önce, bilgisayarınızla birlikte gönderilen emniyet bilgilerini okuyun ve "Bilgisayarınızın İçinde Çalışmaya Başlamadan Önce", sayfa 7 içerisinde belirtilen adımları izleyin. Bilgisayarınızın içinde çalıştıktan sonra, "Bilgisayarın İçinde Çalışmanız Bittikten Sonra", sayfa 9 bölümündeki talimatları izleyin. Ek güvenlik en iyi uygulama bilgileri için [dell.com/regulatory\\_compliance](https://www.dell.com/regulatory_compliance) adresindeki Yasal Uygunluk ana sayfasına bakın.

## Ön koşullar

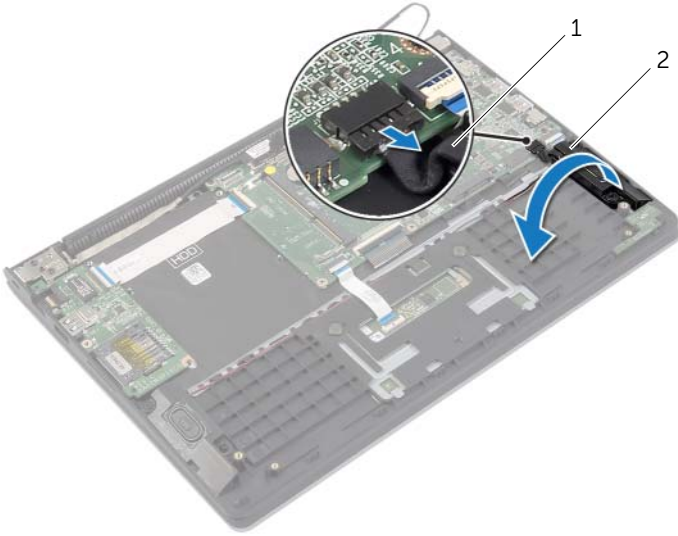
- 1 Alt kapağı çıkarın. Bkz. "Alt Kapağı Çıkarma", sayfa 10.
- 2 Pili çıkarın. Bkz. "Pili Çıkarma", sayfa 12.
- 3 Bellek modülünü çıkarın. Bkz. "Bellek Modüllerini Çıkarma", sayfa 14.
- 4 Sabit sürücüyü çıkarın. "Sabit Sürücüyü Çıkarma", sayfa 17kısımında adım 2 ile adım 3 arasındaki talimatları izleyin.
- 5 Düğme pili çıkarın. Bkz. "Düğme Pili Çıkarma", sayfa 25.
- 6 Kablosuz kartı çıkarın. Bkz. "Kablosuz Kartı Çıkarma", sayfa 21.
- 7 Fanı çıkarın. Bkz. "Fanı Çıkarma", sayfa 29.
- 8 Isı emiciyi çıkarın: Bkz. "Isı Emiciyi Çıkarma", sayfa 31.

## Yordam

**NOT:** Sistem kartının çıkarılması, Sistem Kurulumu üzerinden BIOS'ta yaptığınız tüm değişiklikleri siler. Bilgisayarınızın Servis Etiketini BIOS'a girin ve sistem kartını yerine taktıktan sonra istediğiniz değişiklikleri tekrar gerçekleştirin. BIOS'a Servis Etiketini girme hakkında daha fazla bilgi için bkz. "Sistem Kartını Yerine Takma", sayfa 39.

**NOT:** Kabloları sistem kartından ayırmadan önce, sistem kartını yerine taktıktan sonra doğru şekilde bağlayabilmemiz için konektörlerin yerlerini not edin.

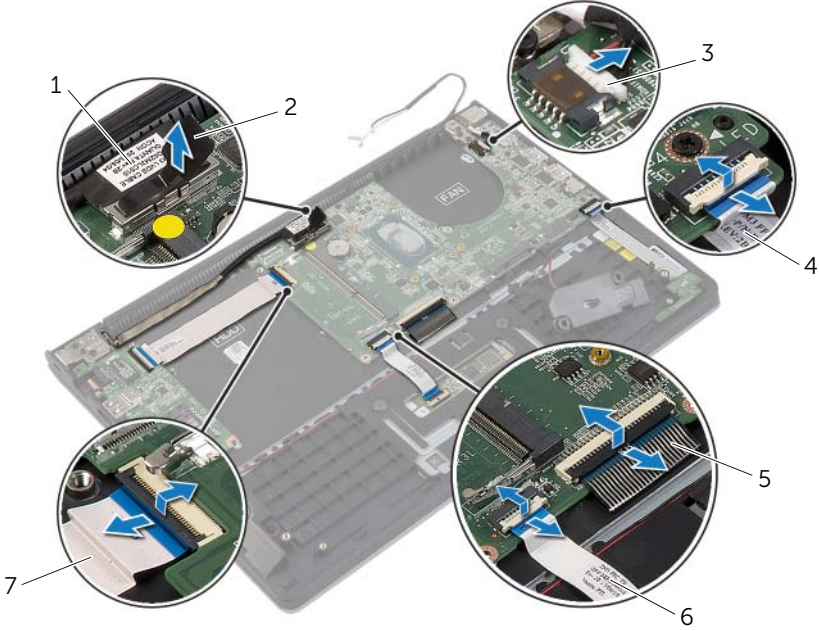
- 1 Sistem kartından hoparlör kablosunu çıkarın.
- 2 Hizalama direklerinden çıkarmak için sağ hoparlörü dikkatli bir şekilde kaldırın ve avuç içi dayanağının üzerine koyun.



1 hoparlör kablosu

2 sağ hoparlör

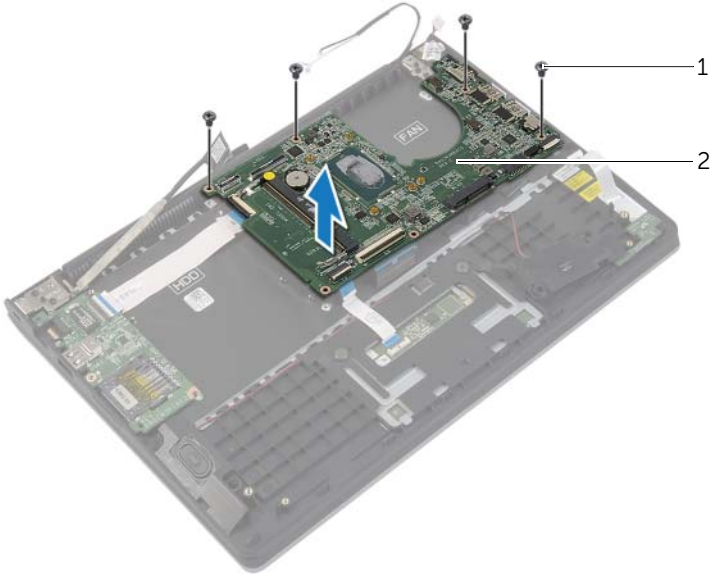
- 3 Çekme tırnaklarını kullanarak ekran kablosunu sistem kartından çıkarın.
- 4 Mandalları kaldırın ve durum ışığı kablosu, klavye kablosu, dokunmatik yüzey kablosu ve I/O kablosunu sistem kartından çıkarın.
- 5 Güç adaptörü bağlantı noktası kablosunu sistem kartından çıkarın.



1	ekran kablosu	2	çekme tırnağı
3	güç adaptörü bağlantı noktası kablosu	4	durum ışıkları kablosu
5	klavye kablosu	6	dokunmatik yüzey kablosu
7	G/Ç kartı kablosu		

6 Sistem kartını avuç içi dayanağı aksamına sabitleyen vidaları çıkarın.

7 Sistem kartını avuç içi dayanağı aksamından kaldırın.



---

1 vidalar (4)

2 sistem kartı

---

# Sistem Kartını Yerine Takma



**UYARI:** Bilgisayarınızın içinde çalışmadan önce, bilgisayarınızla birlikte gönderilen emniyet bilgilerini okuyun ve "Bilgisayarınızın İçinde Çalışmaya Başlamadan Önce", sayfa 7 içerisinde belirtilen adımları izleyin. Bilgisayarınızın içinde çalıştıktan sonra, "Bilgisayarın İçinde Çalışmanız Bittikten Sonra", sayfa 9 bölümündeki talimatları izleyin. Ek güvenlik en iyi uygulama bilgileri için [dell.com/regulatory\\_compliance](http://dell.com/regulatory_compliance) adresindeki Yasal Uygunluk ana sayfasına bakın.

## Yordam



**DİKKAT:** Sistem kartının altında kablo olmadığından emin olun.

- 1 Sistem kartının üzerindeki vida deliklerini avuç içi dayanağı aksamındaki vida delikleriyle hizalayın.
- 2 Sistem kartını avuç içi dayanağı aksamına sabitleyen vidaları takın.
- 3 Durum ışığı kablosu, klavye kablosu, dokunmatik yüzey kablosu ve I/O kartı kablosunu ilgili konektörlere kaydırın ve kabloları sabitlemek için mandallara bastırın.
- 4 Ekran kablosunu ve güç adaptörü portu kablosunu sistem kartına takın.
- 5 Hizalama direklerini kullanarak sağ hoparlörü avuç içi dayanağı aksamının üzerine yerleştirin.
- 6 Hoparlör kablosunu sistem kartına bağlayın.

## Son koşullar

- 1 Isı emicisini takın. Bkz. "Isı Emiciyi Takma", sayfa 32.
- 2 Fanı takın. Bkz. "Fanı Takma", sayfa 30.
- 3 Kablosuz kartı yerine takın. Bkz. "Kablosuz Kartı Takma", sayfa 22.
- 4 Sabit diskini yerine takın. Bkz. "Sabit Sürücüyü Yerine Takma", sayfa 20.
- 5 Belleği yerine takın. Bkz. "Bellek Modüllerini Yerine Takma", sayfa 16.
- 6 Pili yerleştirin. Bkz. "Pili Takma", sayfa 13.
- 7 Alt kapağı takın. Bkz. "Alt Kapağı Takma", sayfa 11.

## BIOS'a Servis Etiketini Girme

- 1 Bilgisayarı açın.
- 2 Dell logosu görüntülendiğinde, Sistem Kurulumuna girmek için <F2> tuşuna basın.
- 3 **Main** (Ana) sekmesine gidin ve **Service Tag** (Servis Etiketini) alanına Servis Etiketini girin.

# Ekran Aksamını Çıkarma



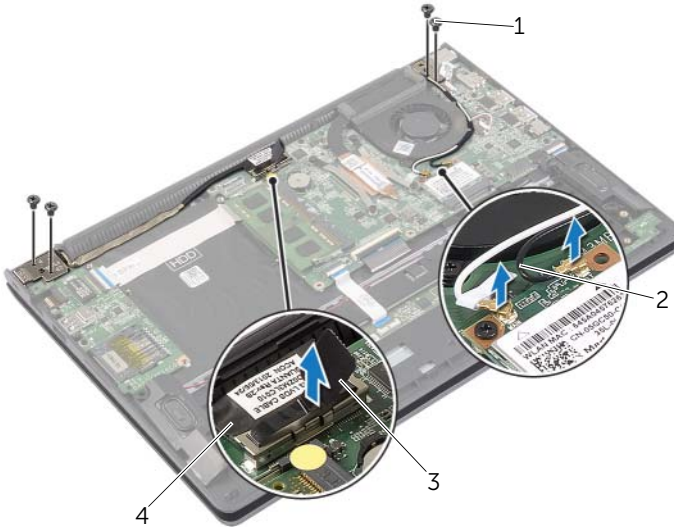
**UYARI:** Bilgisayarınızın içinde çalışmadan önce, bilgisayarınızla birlikte gönderilen emniyet bilgilerini okuyun ve "Bilgisayarınızın İçinde Çalışmaya Başlamadan Önce", sayfa 7 içerisinde belirtilen adımları izleyin. Bilgisayarınızın içinde çalıştıktan sonra, "Bilgisayarın İçinde Çalışmanız Bittikten Sonra", sayfa 9 bölümündeki talimatları izleyin. Ek güvenlik en iyi uygulama bilgileri için [dell.com/regulatory\\_compliance](http://dell.com/regulatory_compliance) adresindeki Yasal Uygunluk ana sayfasına bakın.

## Ön koşullar

- 1 Alt kapağı çıkarın. Bkz. "Alt Kapağı Çıkarma", sayfa 10.
- 2 Pili çıkarın. Bkz. "Pili Çıkarma", sayfa 12.
- 3 Sabit sürücüyü çıkarın. "Sabit Sürücüyü Çıkarma", sayfa 17 kısmında adım 2 ile adım 3 arasındaki talimatları izleyin.

## Yordam

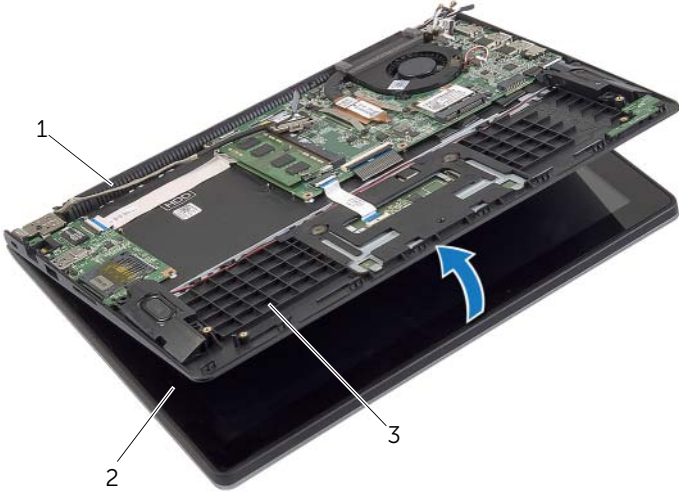
- 1 Çekme tırnaklarını kullanarak ekran kablosunu sistem kartından çıkarın.
- 2 Anten kablosunu kablosuz karttan çıkarın ve kabloyu, fanın üzerindeki yönlendirme kılavuzlarından çıkarın.
- 3 Ekran aksamını avuç içi dayanağı aksamına sabitleyen vidaları çıkarın.



1	vidalar (4)	2	anten kabloları (2)
3	çekme tırnağı	4	ekran kablosu



- 4 Ekran menteşesini avuç içi dayanağı aksamından serbest bırakmak için avuç içi dayanağı aksamını olabildiğince fazla açın.



1 ekran menteşesi

2 ekran aksamı

3 avuç içi dayanağı aksamı

- 5 Avuçiçi dayanağı aksamını kaldırarak ekran aksamından çıkarın.



1 avuç içi dayanağı aksamı

# Ekran Aksamını Takma

---



**UYARI:** Bilgisayarınızın içinde çalışmadan önce, bilgisayarınızla birlikte gönderilen emniyet bilgilerini okuyun ve "Bilgisayarınızın İçinde Çalışmaya Başlamadan Önce", sayfa 7 içerisinde belirtilen adımları izleyin. Bilgisayarınızın içinde çalıştıktan sonra, "Bilgisayarın İçinde Çalışmanız Bittikten Sonra", sayfa 9 bölümündeki talimatları izleyin. Ek güvenlik en iyi uygulama bilgileri için [dell.com/regulatory\\_compliance](http://dell.com/regulatory_compliance) adresindeki Yasal Uygunluk ana sayfasına bakın.

## Yordam

- 1 Avuçiçi dayanağı aksamını ekran aksamına yerleştirin.
- 2 Avuç içi dayanağı aksamının üzerindeki vida deliklerini ekran menteşelerinin üzerindeki vida delikleriyle hizalayın ve avuç içi dayanağı aksamını kapatmak için ekran menteşelerine basın.
- 3 Ekran aksamını avuç içi dayanağı aksamına sabitleyen vidaları yerine takın.
- 4 Ekran kablolarını sistem kartına bağlayın.
- 5 Anten kablolarını fanın üzerindeki yönlendirme kılavuzlarından geçirin.
- 6 Anten kablolarını kablosuz karta bağlayın.

## Son koşullar

- 1 Sabit diski yerine takın. Bkz. "Sabit Sürücüyü Yerine Takma", sayfa 20.
- 2 Pili yerleştirin. Bkz. "Pili Takma", sayfa 13.
- 3 Alt kapağı takın. Bkz. "Alt Kapağı Takma", sayfa 11.

# Avuç İçi Dayanağını Çıkarma

---



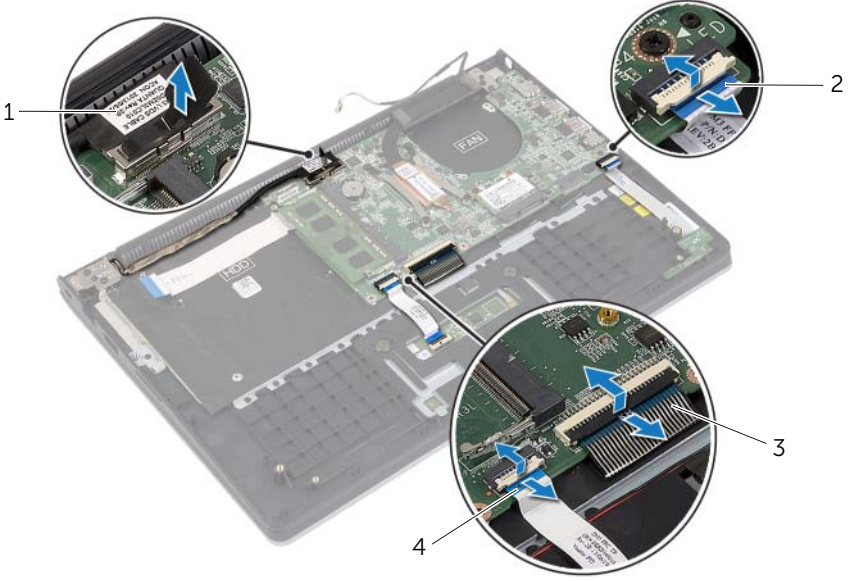
**UYARI:** Bilgisayarınızın içinde çalışmadan önce, bilgisayarınızla birlikte gönderilen emniyet bilgilerini okuyun ve "Bilgisayarınızın İçinde Çalışmaya Başlamadan Önce", sayfa 7 içerisinde belirtilen adımları izleyin. Bilgisayarınızın içinde çalıştıktan sonra, "Bilgisayarın İçinde Çalışmanız Bittikten Sonra", sayfa 9 bölümündeki talimatları izleyin. Ek güvenlik en iyi uygulama bilgileri için [dell.com/regulatory\\_compliance](https://dell.com/regulatory_compliance) adresindeki Yasal Uygunluk ana sayfasına bakın.

## Ön koşullar

- 1 Alt kapağı çıkarın. Bkz. "Alt Kapağı Çıkarma", sayfa 10.
- 2 Pili çıkarın. Bkz. "Pili Çıkarma", sayfa 12.
- 3 Sabit diski çıkarın. Bkz. "Sabit Sürücüyü Çıkarma", sayfa 17.
- 4 Hoparlörleri çıkarın. Bkz. "Hoparlörleri Çıkarma", sayfa 23.
- 5 Fanı çıkarın. Bkz. "Fanı Çıkarma", sayfa 29.
- 6 I/O kartını çıkarın. Bkz. "G/Ç Kartını Çıkarma", sayfa 27.
- 7 Güç adaptörü portunu çıkarın. Bkz. "Power-Adapter Portunu Çıkarma", sayfa 33.

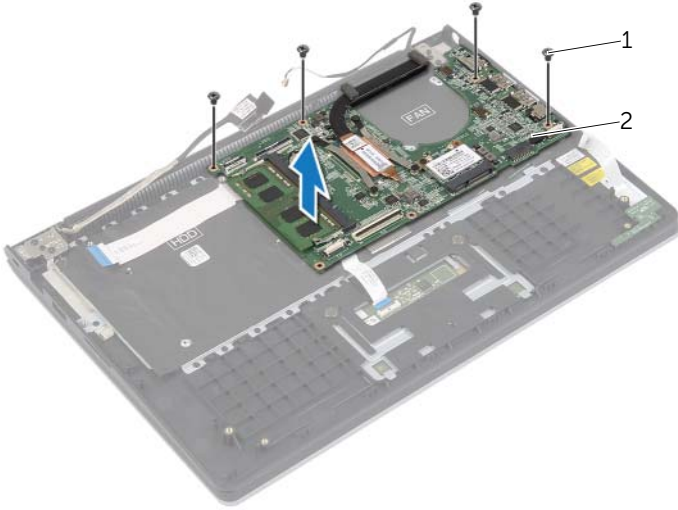
## Yordam

- 1 Mandalları kaldırın ve dokunmatik yüzey kablosunu, klavye kablosunu ve sistem kartından gelen durum ışığı kablosunu çıkarın.
- 2 Çekme tırnaklarını kullanarak ekran kablosunu sistem kartından çıkarın.



1	ekran kablosu	2	durum ışığı kablosu
3	klavye kablosu	4	dokunmatik yüzey kablosu

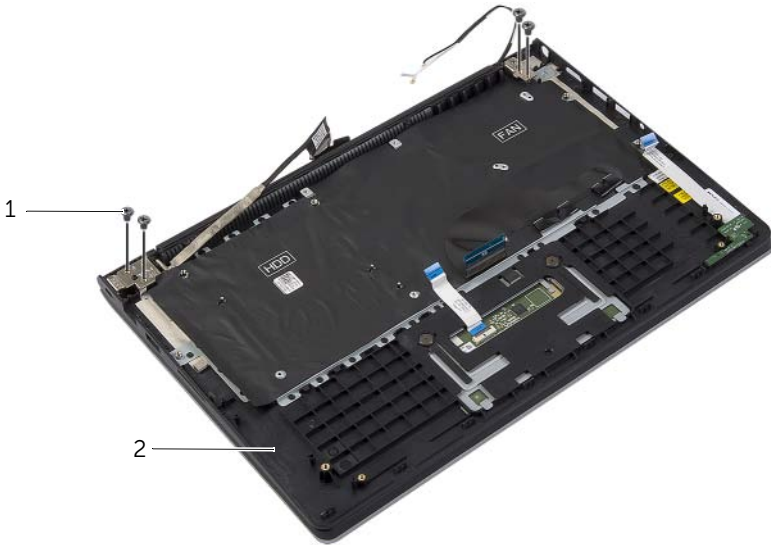
3 Sistem kartını avuç içi dayanağı aksamına sabitleyen vidaları çıkarın.



1 vidalar (4)

2 sistem kartı

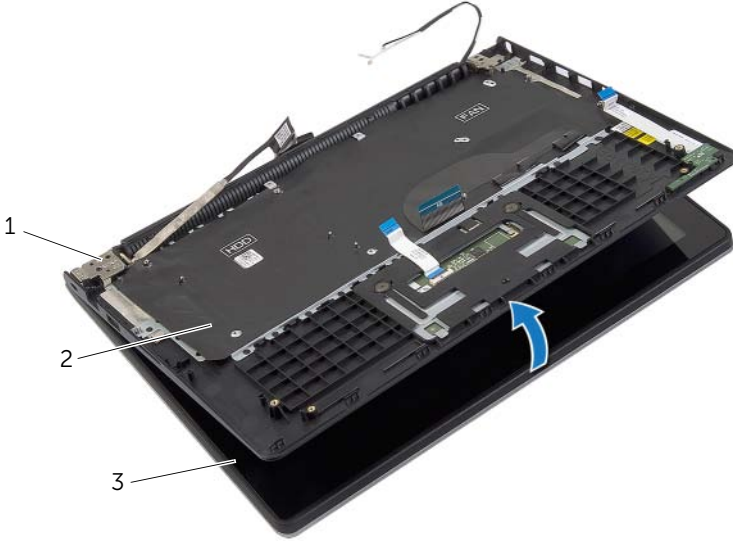
4 Avuç içi dayanağı aksamını ekran aksamına sabitleyen vidaları çıkarın.



1 vidalar (4)

2 avuç içi dayanağı aksamı

- 5 Ekran menteşesini avuç içi dayanağı aksamından serbest bırakmak için avuç içi dayanağı aksamını olabildiğince fazla açın.



---

1 ekran menteşeleri (2)

2 avuç içi dayanağı aksamı

---

3 ekran aksamı

---

6 Avuçiçi dayanağı aksamını kaldırarak ekran aksamından çıkarın.



1 avuç içi dayanağı aksamı

2 ekran aksamı



1 avuç içi dayanağı aksamı

# Avuç İçi Dayanağını Yerine Takma



**UYARI:** Bilgisayarınızın içinde çalışmadan önce, bilgisayarınızla birlikte gönderilen emniyet bilgilerini okuyun ve "Bilgisayarınızın İçinde Çalışmaya Başlamadan Önce", sayfa 7 içerisinde belirtilen adımları izleyin. Bilgisayarınızın içinde çalıştıktan sonra, "Bilgisayarın İçinde Çalışmanız Bittikten Sonra", sayfa 9 bölümündeki talimatları izleyin. Ek güvenlik en iyi uygulama bilgileri için [dell.com/regulatory\\_compliance](http://dell.com/regulatory_compliance) adresindeki Yasal Uygunluk ana sayfasına bakın.

## Yordam

- 1 Avuçiçi dayanağı aksamını ekran aksamına yerleştirin.
- 2 Avuç içi dayanağı aksamının üzerindeki vida deliklerini ekran menteşelerinin üzerindeki vida delikleriyle hizalayın ve avuç içi dayanağı aksamını kapatmak için ekran menteşelerine basın.
- 3 Avuç içi dayanağı aksamını ekran aksamına sabitleyen vidaları yerine takın.
- 4 Sistem kartını avuç içi dayanağı aksamına sabitleyen vidaları takın.
- 5 Ekran kablosunu, dokunmatik yüzey kablosunu, klavye kablosunu ve durum ışığı kablosunu sistem kartına bağlayın.

## Son koşullar

- 1 Güç adaptörü portunu yerine takın. Bkz. "Power-Adapter Portunu Yerine Takma", sayfa 34.
- 2 I/O kartını yerine takın. Bkz. "G/Ç Kartını Yerine Takma", sayfa 28.
- 3 Fanı takın. Bkz. "Fanı Takma", sayfa 30.
- 4 Hoparlörleri yerlerine takın. Bkz. "Hoparlörleri Yerine Takma", sayfa 24.
- 5 Sabit diskini yerine takın. Bkz. "Sabit Sürücüyü Yerine Takma", sayfa 20.
- 6 Pili yerleştirin. Bkz. "Pili Takma", sayfa 13.
- 7 Alt kapağı takın. Bkz. "Alt Kapağı Takma", sayfa 11.



# BIOS'u Sıfırlama

---

Bir güncelleştirme kullanılabilir olduğunda veya sistem kartını değiştirdikten sonra BIOS'u sıfırlamanız (güncellenmez) gerekebilir. BIOS'u sıfırlamak için:

- 1 Bilgisayarı açın.
- 2 **dell.com/support** adresine gidin.
- 3 Bilgisayarınızda Servis Etiketi varsa, bilgisayarınızın Servis Etiketini girin ve **Submit** (Gönder) düğmesini tıklayın.

Bilgisayarınızın Servis Etiketi yoksa, Servis Etiketinin otomatik olarak algılanması için **Detect Service Tag** (Servis Etiketini Algıla) düğmesini tıklayın.



**NOT:** Servis Etiketi otomatik olarak algılanamıyorsa, ürününüzü ürün kategorileri altından seçin.

- 4 **Drivers and Downloads** (Sürücüler ve Yüklemeler) ögesini tıklayın.
- 5 **Operating System** (İşletim Sistemi) açılan penceresinden, bilgisayarınızda kurulu işletim sistemini seçin.
- 6 **BIOS** ögesini Tıklatın.
- 7 En son BIOS sürümünü bilgisayarınıza indirmek için **Download File** (Dosyayı İndir) düğmesini tıklayın.
- 8 Sonraki sayfada **Single-file download** (Tek dosya indirme) düğmesini seçip **Continue** (Devam) düğmesini tıklayın.
- 9 Dosyayı kaydedin ve indirme tamamlandıktan sonra BIOS güncelleştirme dosyasını kaydettiğiniz klasöre gidin.
- 10 BIOS güncelleştirme dosya simgesini çift tıklayın ve ekrandaki talimatları izleyin.